

**АДМИНИСТРАЦИЯ МУНИЦИПАЛЬНОГО ОБРАЗОВАНИЯ
УСТЬ-ЛАБИНСКИЙ РАЙОН
ПОСТАНОВЛЕНИЕ**

от 29.09.2023

№ 1155

город Усть-Лабинск

**Об утверждении ведомственной целевой программы
муниципального образования Усть-Лабинский район
«Повышение рождаемости в муниципальном образовании
Усть-Лабинский район»**

В соответствии с Федеральным законом от 6 октября 2003 г. № 131-ФЗ «Об общих принципах организации местного самоуправления в Российской Федерации», постановлением администрации муниципального образования Усть-Лабинский район от 17 января 2011 г. № 89 «Об утверждении Порядка разработки, утверждения и реализации ведомственных целевых программ муниципального образования Усть-Лабинский район», во исполнение постановления Губернатора Краснодарского края от 29.06.2023 № 417 «Об утверждении региональной программы по повышению рождаемости в Краснодарском крае» п о с т а н о в л я ю:

1. Утвердить ведомственную целевую программу муниципального образования Усть-Лабинский район «Повышение рождаемости в муниципальном образовании Усть-Лабинский район» согласно приложению к настоящему постановлению.

2. Рекомендовать главам поселений муниципального образования Усть-Лабинский район в целях улучшения демографической ситуации в Усть-Лабинском районе активизировать работу по созданию благоприятных и комфортных условий для проживания жителей, и привлечения молодых семей на территории поселений. Особое внимание уделить благоустройству территорий поселений, в том числе парковых зон, зон отдыха для семей с детьми, строительству детских и спортивных площадок.

3. Пресс-сектору отдела по организационным вопросам и взаимодействию с органами местного самоуправления администрации муниципального образования Усть-Лабинский район (Петросян Е.П.)

обеспечить размещение настоящего постановления на официальном сайте органов местного самоуправления муниципального образования Усть-Лабинский район в сети «Интернет» www.adminustlabinsk.ru.

4. Контроль за выполнением настоящего постановления возложить на заместителя главы муниципального образования Усть-Лабинский район Бондаренко М.В.

5. Постановление вступает в силу со дня подписания.

Глава муниципального образования
Усть-Лабинский район



С.А. Гайнюченко

ПРИЛОЖЕНИЕ

УТВЕРЖДЕНА

постановлением администрации
муниципального образования

Усть-Лабинский район

от 29.09.2023 № 1155

Ведомственная целевая программа муниципального образования
Усть-Лабинский район «Повышение рождаемости в муниципальном
образовании Усть-Лабинский район»

ПАСПОРТ

ведомственной целевой программы муниципального образования
Усть-Лабинский район «Повышение рождаемости в муниципальном
образовании Усть-Лабинский район»

| | |
|---|---|
| Наименование программы | Ведомственная целевая программа муниципального образования Усть-Лабинский район «Повышение рождаемости в муниципальном образовании Усть-Лабинский район» |
| Основание для разработки программы | Федеральный закон от 6 октября 2003 г. № 131-ФЗ «Об общих принципах организации местного самоуправления в Российской Федерации», Постановление Губернатора Краснодарского края от 29.06.2023 № 417 «Об утверждении региональной программы по повышению рождаемости в Краснодарском крае» |
| Наименование главного распорядителя средств бюджета муниципального образования Усть-Лабинский район | Администрация муниципального образования Усть-Лабинский район |

| | |
|---|--|
| Цель и задачи программы | Цель: достижение целевых показателей по количеству рождений в Усть-Лабинском районе. |
| | Задачи: минимизация снижения рождаемости в муниципальном образовании Усть-Лабинский район к 2026 году. создание условий для осуществления трудовой деятельности родителей, имеющих малолетних детей; мотивирование граждан к созданию семьи; популяризация семейных ценностей и многодетных семей. |
| Сроки и этапы реализации | 2023 - 2025 годы |
| Объемы и источники финансирования программы | не предусмотрены |
| Индикаторы целей программы | Количество рождений в год, Число аборт (на 1 000 женщин в возрасте 15-49 лет) |

Раздел 1. Характеристика проблемы и цель программы

Численность постоянного населения Усть-Лабинского района на 1 января 2022 года составила 102 135 человек, на 1 января 2023 года 100 667 человек. Естественная убыль населения составила 1468 человека.

С 2016 года на территории Усть-Лабинского района отмечается ежегодная убыль населения, отрицательная динамика продолжается.

Анализируя демографический потенциал Усть-Лабинского района, можно предположить, что на сокращение рождаемости влияют следующие факторы.

В первую очередь в районе наблюдается сокращение численности женщин активного репродуктивного возраста 25 - 34 лет (возраст, на который приходится наибольшее число повторных рождений).

Другой причиной снижения рождаемости является увеличение возраста матерей. Согласно статистическим данным с 2007 года средний возраст женщин, родивших ребенка, увеличился на 2 года и составил 28,3 года (2007 год - 26,5 года), т. е. имеет место фактор «отложенного рождения» детей.

Анализируя показатели суммарного коэффициента рождаемости по очередности рождений, можно отметить, что в регионе с 2016 года стабильно снижается число рождений первых детей, несмотря на то, что в последние три года наблюдается увеличение численности возрастной группы 20 - 24 года, в которой наиболее высокие репродуктивные возможности рождения первых

детей. Также с 2016 года увеличивается численность женщин в возрастной группе 15-19 лет, и можно предположить, что с учетом воздействия на эту группу она может представлять демографический потенциал рождения первых детей на перспективу ближайших 3-5 лет.

В Усть-Лабинском районе за последние пять лет ежегодно увеличиваются показатели рождения третьих и последующих детей.

Ведомственная целевая программа муниципального образования Усть-лабинский район «Повышение рождаемости в муниципальном образовании Усть-Лабинский район» (далее - ВЦП) подготовлена в соответствии с постановлением Губернатора Краснодарского края от 29 июня 2023 года № 417 «Об утверждении региональной программы по повышению рождаемости в Краснодарском крае» с целью выработки мер по повышению рождаемости в Усть-Лабинском районе. Ведомственная целевая программа включает в себя оценку демографического потенциала Усть-Лабинского района, анализ действующего пакета мер повышения рождаемости и установление нового комплекса мер по повышению рождаемости и поддержке семей с детьми, а также определение целевых значений показателей рождаемости в Усть-Лабинском районе на период 2023 - 2025 годов.

Оценка демографического потенциала Усть-Лабинского района

Численность, структура, движение населения Усть-Лабинского района

За 2016 – 2022 годы в Усть-Лабинском районе отмечается снижение численности населения – на 7,6 %: мужского населения – на 8,5%, женского населения – на 6,6 %.

Таблица № 1

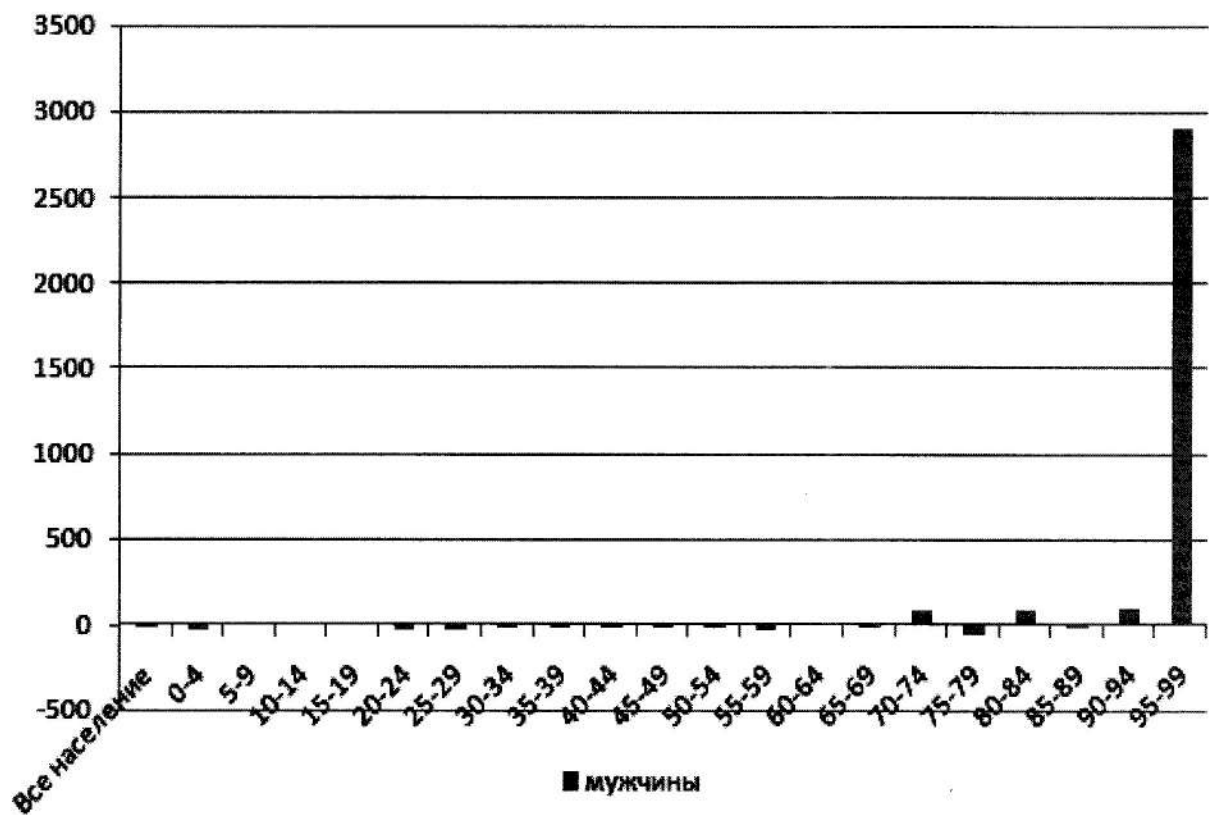
Прирост (снижение) численности населения за 2016 – 2022 годы, %

| Возраст (лет) | мужчины и женщины | мужчины | женщины |
|----------------------|----------------------|---------|---------|
| Все население | -7,6 | -8,5 | -6,6 |
| 0-4 | -25,7 | -24,2 | -27,3 |
| 5-9 | 9,7 | 9,8 | 9,6 |
| 10-14 | 17,2 | 17,0 | 17,5 |
| 15-19 | 10,5 | 11,0 | 9,9 |
| 20-24 | -27,3 | -25,8 | -28,8 |
| 25-29 | -28,1 | -25,1 | -31,5 |
| 30-34 | -20,8 | -18,7 | -23,3 |
| 35-39 | -12,1 | -14,7 | -9,1 |
| 40-44 | -12,6 | -14,6 | -10,4 |

| | | | |
|--------------|-------|--------|-------|
| 45-49 | -1,2 | -4,9 | -2,7 |
| 50-54 | -16,9 | -15,5 | -18,3 |
| 55-59 | -21,4 | -24,4 | -18,6 |
| 60-64 | 4,4 | 9,3 | 0,7 |
| 65-69 | 8,5 | 4,2 | 11,5 |
| 70-74 | 71,0 | 86,8 | 62,7 |
| 75-79 | -55,5 | -57,2 | -54,7 |
| 80-84 | 106,8 | 85,3 | 114,2 |
| 85-89 | -9,9 | -7,4 | -10,7 |
| 90-94 | 67,2 | 95,3 | 56,8 |
| 95-99 | 332,0 | 2900,0 | 108,7 |

Среди мужчин Усть-Лабинского района наибольший прирост населения за 2016 – 2022 гг. произошел в возрастных группах 70-74 года, 80-84 года, 90-94 года и 95-99 лет на 86,8%, 85,3 %, 95,3 % и 2900,0 %. В то же время больше всего снизилось число мужчин в возрастных группах 0-4 лет, 20-24 года, 25-29 лет, 55-59 лет, и 75-79 лет на 24,2 %, 25,8%, 25,1 %, 24,4% и 57,2 %.

Рисунок 1. Прирост/снижение численности мужчин за 2016-2022 гг., %



Среди женского населения за тот же период наибольший прирост наблюдается в возрастных группах 70-74 года, 80-84 года и 95-99 лет на 62,7 %, 114,2 % и 108,7 %. В то же время больше всего снизилось число женщин в возрастных группах 0-4 года, 20-24 года, 25-29 лет, 30-34 года и 75-79 лет на 27,3 %, 28,8 %, 31,5 %, 23,3 % и 54,7 %.



Общая численность населения в Усть-Лабинском районе на 1 января 2022 года составила 102 135 человек, из них мужчины: 48 683 человека, женщины: 53 452 человека.

Молодое население: 19616 человек – 19,2 %;

Работающее население: 55089 человек – 53,9 %.

Пожилое население – 27430 человек – 26,9 %.

Рисунок 3. Численность и возрастной состав мужчин и женщин на 1 января 2022 года (без учета переписи населения 2020 года)

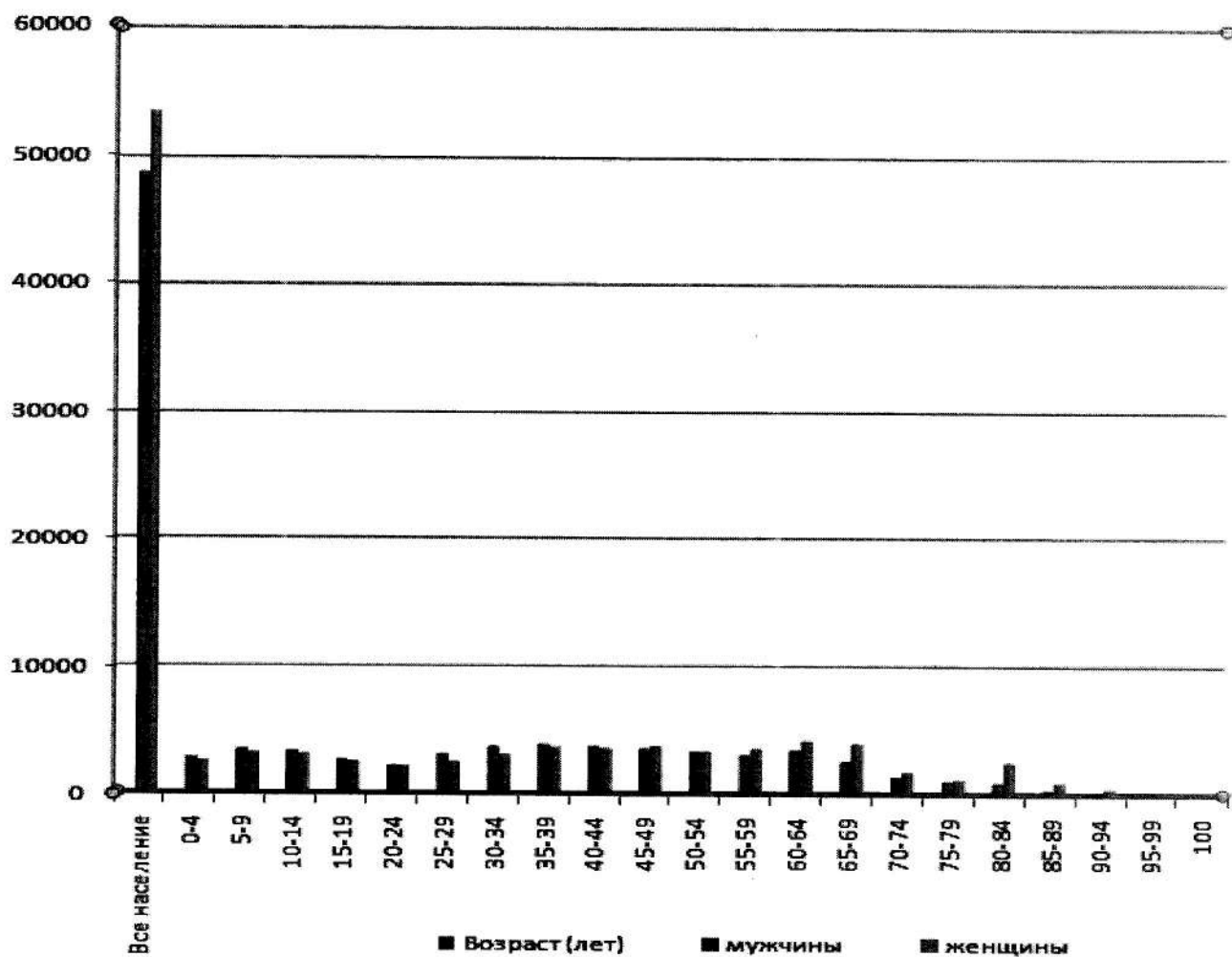


Таблица № 2

**Численность и возрастной состав мужчин и женщин
на 1 января 2022 года (без учета переписи населения 2020 года)**

| Возраст (лет) | мужчины и женщины | мужчины | женщины |
|---------------|-------------------|---------|---------|
| Все население | 102135 | 48683 | 53452 |
| 0-4 | 5368 | 2812 | 2556 |
| 5-9 | 6677 | 3443 | 3234 |
| 10-14 | 6438 | 3340 | 3098 |
| 15-19 | 5123 | 2614 | 2509 |
| 20-24 | 4321 | 2166 | 2155 |
| 25-29 | 5543 | 3062 | 2481 |
| 30-34 | 6721 | 3674 | 3047 |
| 35-39 | 7555 | 3905 | 3650 |
| 40-44 | 7221 | 3688 | 3533 |
| 45-49 | 7269 | 3546 | 3723 |
| 50-54 | 6610 | 3322 | 3288 |
| 55-59 | 6554 | 3023 | 3531 |

| | | | |
|-------|------|------|------|
| 60-64 | 7650 | 3470 | 4180 |
| 65-69 | 6464 | 2537 | 3927 |
| 70-74 | 3020 | 1294 | 1726 |
| 75-79 | 2115 | 982 | 1133 |
| 80-84 | 3330 | 869 | 2461 |
| 85-89 | 1162 | 299 | 863 |
| 90-94 | 535 | 168 | 367 |
| 95-99 | 108 | 60 | 48 |
| 100 | 6 | 4 | 2 |

Анализ половозрастной диаграммы говорит о видимом половом дисбалансе населения, в результате которого формируется регрессивный тип половозрастной пирамиды. До 39 лет преобладает число мужского населения, очень небольшой промежуток времени с 20-24 и с 40-54 лет число мужчин и женщин примерно выравнивается, а после 55 лет количество женщин увеличивается и после 65 лет практически превышает в 2 раза.

Возрастно-половая структура, т.е. распределение людей по полу и возрасту, необходима для изучения демографических и социально-экономических процессов.

Возрастной состав населения является важным демографическим показателем, так как с его помощью можно определить долю трудоспособного населения, а, следовательно, некоторые характеристики развития отраслей промышленности, зависящей от доли занятого в ней населения.

Структура населения с точки зрения соотношения полов фертильного возраста представлена таким образом: в течение последних 7 лет с небольшими отклонениями показатель соотношения был – max 109,2 в 2019 году, min 107,3 в 2022 году.

Таблица № 3

**Динамика соотношения полов в возрасте 15 – 49 лет
(мужчин и женщин фертильного возраста) с 2016 – 2022 годы.**

| | 2016 год | 2017 год | 2018 год | 2019 год | 2020 год | 2021 год | 2022 год |
|-----------------------|-----------|-----------|-----------|-----------|-----------|-----------|-----------|
| Мужчины (абс.) | | | | | | | |
| КК | 1 281 125 | 1 283 910 | 1 283 323 | 1 287 790 | 1 290 986 | 1 284 738 | 1 284 849 |
| Усть-Лабинский р-н | 26513 | 25951 | 25382 | 24940 | 24520 | 24086 | 22655 |
| Женщины (Абс.) | | | | | | | |
| КК | 1 326 562 | 1 331 563 | 1 332 738 | 1 338 881 | 1 340 154 | 1 335 307 | 1 334 213 |
| Усть-Лабинский р-н | 24489 | 23904 | 23316 | 22834 | 22471 | 22105 | 21098 |

| Мужчин на 100 женщин | | | | | | | |
|----------------------|-------|-------|-------|-------|-------|-------|-------|
| КК | 96,6 | 96,4 | 96,3 | 96,2 | 96,3 | 96,2 | 96,3 |
| Усть-Лабинский р-н | 108,2 | 108,5 | 108,8 | 109,2 | 109,1 | 108,9 | 107,3 |

Усть-Лабинский район – многонациональный регион. На территории района проживают представители 84 национальностей. Самыми многочисленными являются русские (88,4 %), армяне (3,9 %), цыгане (1,3 %), азербайджанцы (0,5%), корейцы (0,5 %), курды (0,3%).

Таблица № 4

Коэффициент естественного прироста

| № п/п | Субъект | Коэффициент естественного прироста (на 1 тыс. человек) | | | | | |
|-------|----------------------|---|-------------|-------------|-------------|-------------|-------------|
| | | 2016 год | 2017 год | 2018 год | 2019 год | 2020 год | 2021 год |
| 1. | Краснодарский край | 0,26 | -0,44 | -0,49 | -1,54 | -4,01 | -6,54 |
| 2. | Усть-Лабинский район | -2,8 | -4,7 | -2,7 | -4,2 | -9,2 | -12,4 |

Для Усть-Лабинского района характерен высокий уровень убыли населения. Максимальное отрицательное значение убыли населения наблюдалось в 2021 году (- 12,4).

Таблица №5

Коэффициент миграционного прироста

| № п/п | Регион | Коэффициент миграционного прироста (на 10 тыс. человек) | | | | | |
|-------|----------------------|--|-------------|-------------|-------------|-------------|-------------|
| | | 2016 год | 2017 год | 2018 год | 2019 год | 2020 год | 2021 год |
| 1. | Краснодарский край | 100,51 | 62,54 | 84,56 | 63,5 | 55,1 | 71,5 |
| 2. | Усть-Лабинский район | -50,9 | --22,9 | -64 | -67 | -38,7 | -57,6 |

Таблица №6

Миграционный прирост лиц моложе трудоспособного возраста

| Год | Прирост (чел.) | | |
|------|----------------|---------|---------|
| | Всего | Мужчины | Женщины |
| 2016 | -107 | -38 | -69 |
| 2017 | -147 | -65 | -82 |
| 2018 | -90 | -32 | -58 |
| 2019 | -131 | -65 | -66 |
| 2020 | -96 | -50 | -46 |
| 2021 | -173 | -109 | -64 |
| 2022 | -66 | -22 | -44 |

Таблица № 7

Миграционный прирост (убыль) лиц трудоспособного возраста

| Год | Прирост (чел.) | | |
|------|----------------|---------|---------|
| | Всего | Мужчины | Женщины |
| 2016 | -451 | -176 | -275 |
| 2017 | -658 | -314 | -344 |
| 2018 | -494 | -202 | -292 |
| 2019 | -490 | -221 | -269 |
| 2020 | -255 | -144 | -111 |
| 2021 | -351 | -130 | -221 |
| 2022 | -414 | -171 | -243 |

Таблица № 8

Миграционный прирост (убыль) лиц старше трудоспособного возраста

| Год | Прирост (чел.) | | |
|------|----------------|---------|---------|
| | Всего | Мужчины | Женщины |
| 2016 | 0 | 1 | -1 |
| 2017 | -93 | -30 | -63 |
| 2018 | -95 | -27 | -68 |
| 2019 | -85 | -19 | -66 |
| 2020 | -45 | 9 | -36 |
| 2021 | -56 | -20 | -36 |
| 2022 | -71 | -20 | -47 |

Проанализировав данные о количестве граждан, прибывающих в Усть-Лабинский район и убывающих из него наглядно видно, что с 2016 года наблюдается отток граждан. Максимальный показатель миграционного оттока лиц моложе трудоспособного возраста составил в 2021 году (-173), далее в 2019 году (-131) и в 2017 году (-147).

Максимальный показатель миграционного оттока лиц трудоспособного возраста отмечался в 2017 году (-658) и в 2019 году (-494).

Наибольшая общая миграционная убыль наблюдалась в 2017 году.

Структура женского населения Усть-Лабинского района в репродуктивном возрасте

По состоянию на 1 января 2022 года доля женщин фертильного возраста среди всех женщин в Усть-Лабинском районе составляла 40,3 %.

В возрастном интервале от 20 до 25 лет доля женщин фертильного возраста составляет от 0,90 % до 0,78 %, в числовом выражении от 484 до 420 человек, самые низкие значения. Затем по остальным годичным интервалам наблюдается постепенный рост общего количества женщин фертильного возраста с максимумом в возрасте 38 года (786 человек) или 1,47 % от общего количества женщин фертильного возраста с постепенным снижением к 48 – 49 годам до 737-726 человек.

Таблица № 9

Структура женского населения фертильного возраста в разрезе однолетних
возрастных групп по состоянию на 1 января 2022 года
в абсолютном выражении

| Возраст (лет) | ВСЕГО | Доля, (%) | Возраст (лет) | ВСЕГО | Доля, (%) |
|-------------------------------------|-------|-----------|---------------|-------|-----------|
| 1 | 2 | 3 | 4 | 5 | 6 |
| Все население | 53452 | | | | |
| Женщины фертильного возраста | | | | | |
| ВСЕГО 15-49 | 21562 | 40,3 | | | |
| 15 | 539 | 1,00 | 33 | 639 | 1,19 |
| 16 | 1038 | 1,94 | 34 | 652 | 1,21 |
| 17 | 501 | 0,93 | 35 | 647 | 1,21 |
| 18 | 499 | 0,93 | 36 | 724 | 1,35 |
| 19 | 456 | 0,85 | 37 | 770 | 1,44 |
| 20 | 484 | 0,90 | 38 | 786 | 1,47 |
| 21 | 405 | 0,75 | 39 | 723 | 1,35 |
| 22 | 408 | 0,76 | 40 | 704 | 1,31 |
| 23 | 425 | 0,79 | 41 | 735 | 1,37 |
| 24 | 433 | 0,81 | 42 | 665 | 1,24 |
| 25 | 420 | 0,78 | 43 | 712 | 1,33 |
| 26 | 487 | 0,91 | 44 | 717 | 1,34 |
| 27 | 558 | 1,04 | 45 | 732 | 1,36 |
| 28 | 507 | 0,94 | 46 | 697 | 1,30 |
| 29 | 509 | 0,95 | 47 | 831 | 1,55 |
| 30 | 583 | 1,09 | 48 | 737 | 1,37 |
| 31 | 536 | 1,00 | 49 | 726 | 1,35 |
| 32 | 607 | 1,13 | | | |

Таблица №10

Распределение женского населения фертильного возраста в разрезе
имеющегося у женщин числа детей, 2020 год

| | Не имеют детей | Один ребенок | Двое детей | Трое детей, и последующие |
|----------------------|----------------|--------------|------------|---------------------------|
| Краснодарский край | 20,94% | 22,14% | 22,70% | 6,20% |
| Усть-Лабинский район | 18,80 % | 20,17 % | 22,07 % | 5,40 % |

Анализ показателей распределения женского населения фертильного возраста в разрезе имеющегося у женщин числа детей показывает, что в Усть-Лабинском районе наибольшей долей у женщин фертильного возраста по числу детей является двое детей.

Гендерная диспропорция, выражающаяся в преобладании представителей мужского пола, отток молодого трудоспособного населения в крупные города, низкий уровень доходов населения, недостаточная обеспеченность объектами социальной инфраструктуры, старение населения существенно снижают демографический потенциал Усть-Лабинского района.

Показатели рождаемости в Усть-Лабинском районе

Таблица № 11

Абсолютное число рождений (без мертворожденных)
за период 2016 – 2021 годов

| | 2016 год | 2017 год | 2018 год | 2019 год | 2020 год | 2021 год |
|----------------------|----------|----------|----------|----------|----------|----------|
| Краснодарский край | 72 986 | 67 297 | 64 519 | 61 165 | 59 496 | 59 104 |
| Усть-Лабинский район | 1092 | 954 | 923 | 898 | 808 | 869 |

Таблица № 12

Суммарный коэффициент рождаемости
в Усть-Лабинском районе за 2016 – 2021 годов

| | 2016 год | 2017 год | 2018 год | 2019 год | 2020 год | 2021 год |
|----------------------|----------|----------|----------|----------|----------|----------|
| Краснодарский край | 1,83 | 1,72 | 1,67 | 1,62 | 1,61 | 1,64 |
| Усть-Лабинский район | 1,72 | 1,58 | 1,52 | 1,45 | 1,62 | 1,63 |

В Усть-Лабинском районе в период с 2016 по 2021 годы показатель суммарного коэффициента рождаемости в целом снизился.

За анализируемый период на рождаемость существенно влияют два фактора: снижение числа женщин фертильного возраста и по множественным причинам откладывание рождения первого ребенка.

В Усть-Лабинском районе наблюдается тенденция снижения рождения первых и вторых детей, но наблюдается увеличение рождения третьих и последующих детей.

Таблица № 13

Значения прогноза рождений в регионе на 2023 – 2025 годы, человек

| Вариант прогноза | 2023 год | 2024 год | 2025 год |
|--------------------------|----------|----------|----------|
| Низкий вариант прогноза | 232 | 227 | 222 |
| Средний вариант прогноза | 240 | 235 | 230 |
| Высокий вариант прогноза | 245 | 240 | 235 |

В прогнозных значениях рождений в Усть-Лабинском районе на предстоящие три года (2023, 2024, 2025 годы) наблюдается тенденция снижения абсолютного количества рождений детей и по высокому, и по среднему, и по низкому вариантам прогноза.

Можно сделать вывод о том, что формируется устойчивая тенденция к снижению числа родов в наиболее оптимальных возрастных группах (20 – 29 лет) с активным смещением родов в более старшие возрастные группы.

Таблица № 14

Динамика среднего возраста матери при рождении ребенка,
в том числе, в разрезе очередности рождений

| Субъект | Очередность | (лет) | | | |
|----------------------|--------------------------------|----------|----------|----------|----------|
| | | 2018 год | 2019 год | 2020 год | 2021 год |
| Краснодарский край | По всем детям | 28,0 | 28,1 | 28,2 | 28,3 |
| | Первого ребенка | 25,2 | 25,3 | 25,4 | 25,4 |
| | Второго ребенка | 29,0 | 29,1 | 29,1 | 29,2 |
| | Третьего ребенка | 31,9 | 31,9 | 31,9 | 32,0 |
| | Четвертого ребенка | 33,2 | 33,1 | 33,1 | 33,3 |
| | Пятого и последующих детей | 34,0 | 34,3 | 34,1 | 34,2 |
| Усть-Лабинский район | По всем детям | 28,1 | 28,0 | 28,0 | 28,2 |
| | Первого ребенка | 25,4 | 25,4 | 25,4 | 25,5 |
| | Второго ребенка | 29,1 | 29,0 | 29,1 | 29,1 |
| | Третьего ребенка и последующих | 34,6 | 32,5 | 33,5 | 33,0 |

В 90-х годах предыдущего столетия была характерна модель рождаемости с ранним и всеобщим замужеством и сильной концентрацией рождаемости, особенно рождением первенцев в молодом возрасте (19 – 23

года), средний возраст матери при рождении первого ребенка составлял 22,5 года.

В настоящее время согласно статистическим данным в районе средний возраст женщин, при рождении первого ребенка, составляет 25,4 лет, т.е. имеет место фактор «отложенного рождения» детей.

За последний период времени в районе наблюдается стабильная тенденция увеличения возраста матери при рождении детей.

В Усть-Лабинском районе доля детей, родившихся вне брака, составляет стабильно до 30 %, если брать средние значения.

Таблица № 15

**Динамика регистрации актов о заключении брака по отделу ЗАГС
Усть-Лабинского района управления ЗАГС Краснодарского края
За период с 2016 по 2022 год**

| 2016 год | 2017 год | 2018 год | 2019 год | 2020 год | 2021 год | 2022 |
|-------------|-------------|-------------|-------------|-------------|-------------|------|
| 663 | 734 | 669 | 606 | 422 | 534 | 579 |

В муниципальном образовании Усть-Лабинский район возраст лиц, вступающих в брак, за последние годы существенно не изменился, так, мужчины чаще вступают в брак в возрасте 35 лет и старше, а женщины в возрасте 25-34 года.

Анализируя данные показатели, необходимо обратить внимание на специфику регистрации расторжения брака.

За первое полугодие 2023 года в муниципальном образовании Усть-Лабинский район увеличилось количество расторжений брака на 4,4% (213). В первом полугодии 2022 года эта цифра составляла 204 записи.

По продолжительности существования браков, основная часть разводов приходится от 10 до 19 лет проживания супругов в браке.

До года совместного проживания в первом полугодии 2022 и 2023 года расторгнуто одинаковое количество браков (-8).

Социально-медицинские показатели в Усть-Лабинском районе

Таблица № 16

Динамика числа женщин, сделавших аборт, в расчете на 1000 женщин фертильного возраста (19 - 49 лет) за период 2016 - 2021 годов по Усть-Лабинскому району в сравнении с показателями Краснодарского края

| Года | Показатель легальных аборт на 1000 женщин фертильного возраста* | |
|-------------------|--|--------------------|
| | Усть-Лабинский район | Краснодарский край |
| 2016 | 13,7 | 7,9 |
| 2017 | 8,97 | 5,7 |
| 2018 | 7,11 | 4,8 |
| 2019 | 6,7 | 4,3 |
| 2020 | 2,01 | 3,3 |
| 2021 | 0 | 2,8 |
| Динамика за 6 лет | -76,4% | -65,0% |

*Данный показатель не предусмотрен стандартами статистического наблюдения. Расчет произведен по количеству легальных аборт на 1000 женщин фертильного возраста (19 – 49 лет).

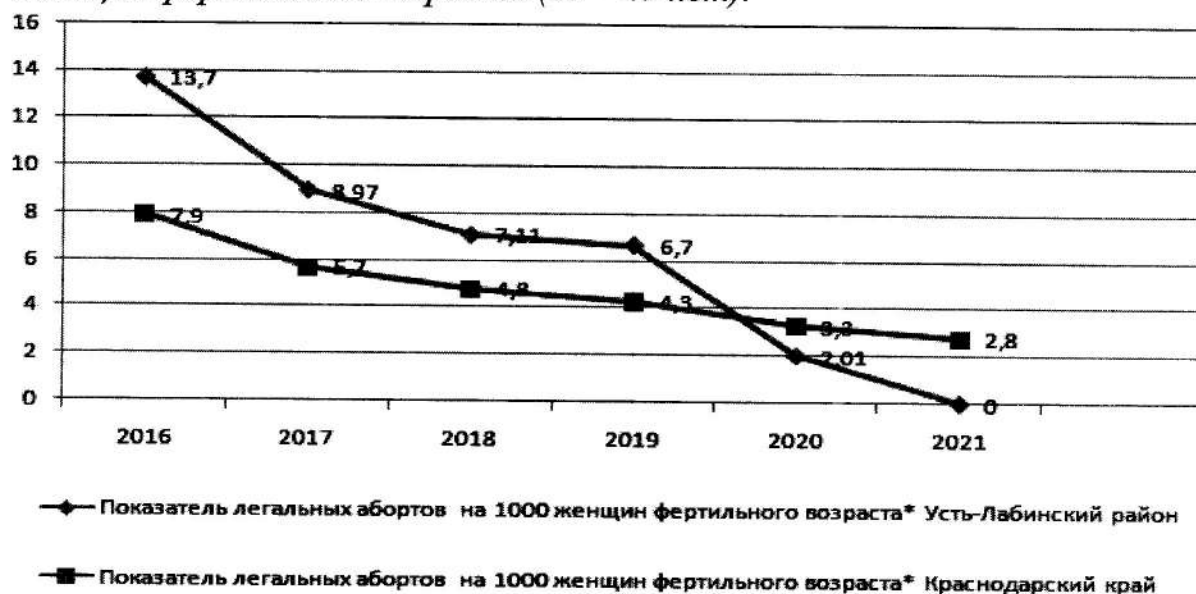


Рисунок 5. Динамика числа женщин, сделавших аборт, в расчете на 1000 женщин фертильного возраста

По целому по ряду показателей работы службы родовспоможения Усть-Лабинского района по профилактике аборт в динамике отмечается значительное улучшение показателей.

Показатель числа медицинских легальных аборт в Усть-Лабинском районе стабильно снижается. Так в динамике за 6 лет (2016 – 2021 годы) их число снизилось 76,4 %.

Таблица № 17

Число легальных аборт на 100 родов в динамике за период 2016 - 2021 годов по Усть-Лабинскому району в сравнении с показателями Краснодарского края

| Показатель | Число медицинских легальных абортсв на 100 родов* | |
|-------------------|---|--------------------|
| | Усть-Лабинский район | Краснодарский край |
| 2016 год | 41,8 | 14,2 |
| 2017 год | 21,1 | 11,1 |
| 2018 год | 17,9 | 9,6 |
| 2019 год | 16,9 | 9,5 |
| 2020 год | 5,7 | 7,5 |
| 2021 год | 0 | 6,3 |
| динамика за 6 лет | -82,1% | -55,6% |

* Данный показатель не предусмотрен стандартами статистического наблюдения. Расчет произведен по количеству легальных абортсв на 100 родов.

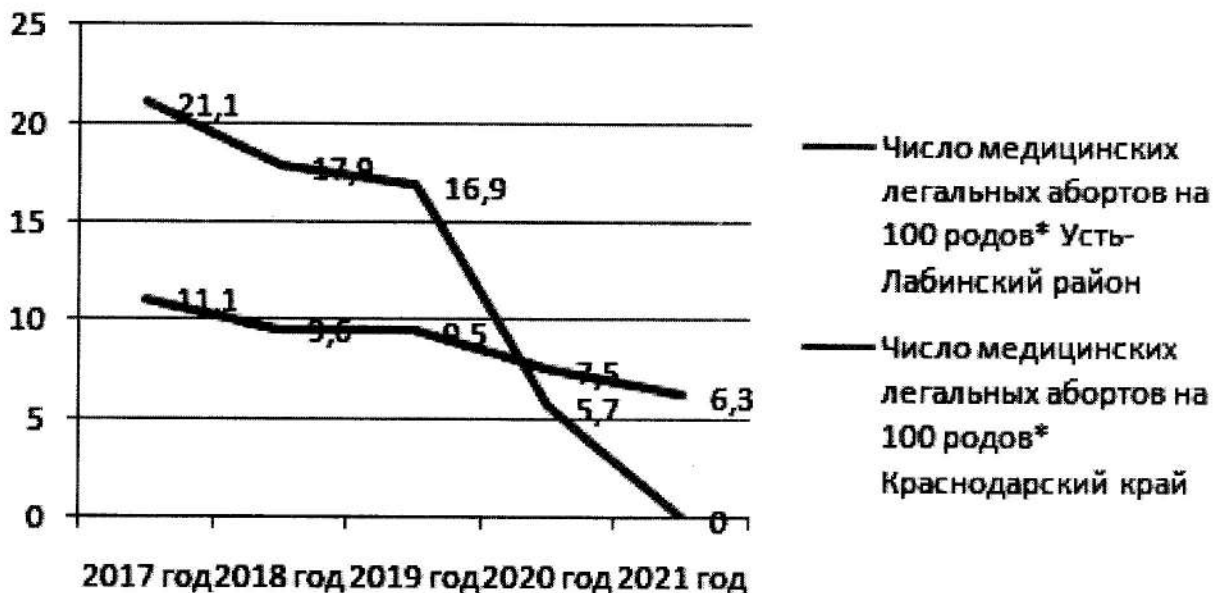


Рисунок 6. Число медицинских легальных абортсв на 100 родов

Учитывая общее количество родов в 2021 году (869) и общее количество медицинских легальных абортсв (0), соотношение родов к абортсвам составило следующую пропорцию: на 100 родов приходится 0 абортсв (2016 год – на 100 родов 41,8 абортсв).

С целью разработки комплекса мер, направленных на повышение рождаемости, анализа причин обращений женщин в медицинские организации для прерывания беременности министерством здравоохранения Краснодарского края была разработана и внедрена «Анкета пациентки, принявшей решение о прерывании беременности».

Проводимое в кабинетах медико-социальной помощи беременным анонимное анкетирование женщин, желающей прервать беременность,

позволило выявить основные причины прерывания беременности. При анализе установлено:

Возраст обратившихся:

менее 18 лет – 0 женщин (0%);
 18-29 лет – 78 женщин (36 %);
 30-39 лет – 135 женщин (63%);
 40-49 года – 2 женщины (1%).

Наличие детей:

первая беременность – 3 женщины (1,43 %);
 вторая беременность – 128 женщины (59,5%);
 третья и последующие беременности – 84 женщин (39 %).

Место проживания:

село – 127 женщин (59%);
 город – 88 женщин (40,9 %).

Семейное положение:

замужем – 164 женщины (77,3 %);
 одинокая – 32 женщины (14,8 %);
 разведена – 17 женщин (7,9 %);
 вдова – 2 женщин (0,9 %).

Занятость:

имеет постоянную работу – 94 женщины (43,7%);
 постоянная работа отсутствует – 121 женщина (56,3 %).

Основные причины прерывания беременности:

социальные – 25 женщин (7,1 %);
 экономические (материальные) трудности – 210 женщин (59,6 %), из них:
 - финансовая неустойчивость семьи – 14 женщин (3,9 %);
 - отсутствие постоянной работы – 93 женщины (26,4 %);
 - недостаточная площадь жилья или жилищные трудности
 - 10 женщин (2,8 %);
 - карьера или боязнь потерять работу – 0 женщин (0 %);
 - отсутствие мест в дошкольных учреждениях – 0 женщин (0 %);
 - психологические – 0 женщин (0 %);
 - другое – 0 женщин (0 %).

Таким образом, беременная женщина, обратившаяся в медицинскую организацию с целью проведения процедуры прерывания беременности, это молодая замужняя женщина 30 – 39 лет, жительница села, у которой было три и более беременностей. Самая частая причина прерывания беременности – это

экономические (материальные) трудности (59,6 %), отсутствие постоянной работы (26,4 %). Самая низкая доля среди причин прерывания беременности – это недостаточная площадь жилья или жилищные трудности (2,8 %).

Демографическая ситуация и вопросы ее изменения, в части повышения рождаемости, комплексно решаются в рамках реализации национальных проектов «Демография» и «Здравоохранение», а также в Едином плане по достижению национальных целей развития на период до 2024 года и на плановый период до 2030 года.

В условиях прогнозируемого снижения уровня рождаемости за счет снижения численности женщин самого активного репродуктивного возраста (18-35 лет), среди которых уровень рождаемости наиболее высокий, сохранение каждой наступившей беременности является жизненно важной. Медицинские мероприятия вносят определенный вклад в сохранение рождаемости. Одним из важных мероприятий являются меры, направленные на снижение числа абортов.

Особое значение приобретает доабортное консультирование, мониторинг которого включен в формы федерального статистического наблюдения с 2020 года.

В рамках проводимой работы по профилактике абортов, а также с целью помощи беременным женщинам, оказавшимся в трудной жизненной ситуации, в ГБУЗ «Усть-Лабинская ЦРБ» МЗ КК, организован 1 кабинет медико-социальной помощи беременным, оказавшимся в трудной жизненной ситуации (далее – кабинет МСП). В нем работают: 1 психолог и 1 соцработник.

В 2022 году сотрудники кабинета МСП оказали помощь 17 беременным женщинам, оказавшимся в трудной жизненной ситуации (в 2016 году – 57).

В рамках оказания медико-социальной помощи беременным, оказавшимся в трудной жизненной ситуации, в женской консультации Усть-лабинского района за 2022 год 60 (100 % от обратившихся на аборт) женщины прошли доабортное консультирование (в 2016 году – 197/ 100 % от обратившихся за направлением на аборт).

Таблица № 18

Эффективность доабортного консультирования

| Показатель | 2016 год | 2017 год | 2018 год | 2019 год | 2020 год | 2021 год | 2022 год |
|--|-------------|-------------|-------------|-------------|-------------|-------------|-------------|
| Абсолютное число обратившихся за направлением на аборт | 197 | 176 | 79 | 74 | 63 | 55 | 60 |
| Абсолютное число женщин, прошедших доабортное консультирование | 197 | 176 | 79 | 74 | 63 | 55 | 60 |

| | | | | | | | |
|--|------|------|------|------|-----|------|------|
| % (от числа, обратившихся за направлением на аборт) | 100 | 100 | 100 | 100 | 100 | 100 | 100 |
| Абсолютное число женщин, вставших на учет по беременности после доабортного консультирования | 57 | 32 | 22 | 14 | 14 | 15 | 17 |
| % (от числа, прошедших доабортное консультирование) | 28,9 | 18,2 | 27,8 | 18,9 | 26 | 27,3 | 28,3 |

Исходя из представленных в таблице данных в динамике, абсолютное число обратившихся за направлением на аборт женщин за 7 лет (2016 – 2022 годы) снизилось на 30,4 %. Благодаря профилактической работе акушерско-гинекологической службы, работе специалистов кабинета МСП доля женщин, отказавшихся от аборта и вставших на учет по беременности, за 7 лет выросла в 24 раза от числа обратившихся.

Демографическое будущее нашей страны в значительной степени зависит от уровня рождаемости. В условиях депопуляции важным становится использование всех ресурсов повышения рождаемости.

Особое значение придается снижению бесплодия, минимальный уровень которого у любой нации составляет 10 %, а критический, придающий проблеме общегосударственное значение – 15 %.

Основными направлениями сохранения и повышения рождаемости в Краснодарском крае является преодоление бесплодия у супружеских пар, в том числе, с применением экстракорпорального оплодотворения (ЭКО), как наиболее эффективного метода достижения беременности при бесплодии. Критерием эффективности лечения бесплодия с использованием программы ЭКО является доля (% от числа пролеченных) женщин, у которых беременность подтверждена с помощью ультразвукового исследования.

Всего в Краснодарском крае оказывают лечение бесплодия с применением ЭКО 10 клиник, в том числе 2 медицинские организации, подведомственные министерству здравоохранения Краснодарского края, 7 – частной формы собственности и одна федеральная клиника, расположенная на базе ФГБОУ ВО КубГМУ Минздрава России:

ГБУЗ «ДГКБ г. Краснодара»;

ГБУЗ «Краевой центр охраны здоровья семьи и репродукции»;

ФГБОУ ВО КубГМУ Минздрава России;

ООО «Клиника Екатерининская»;

ООО «Мать и дитя Краснодар»;

ООО СП МЦ ЭКО «ЭМБРИО»;

ООО Кубанский медицинский центр «Центр ЭКО»;

ООО «Молодо»;

Клиника репродукции ОХУ-center;

Клиника «Первое слово».

За 6 лет (2016 – 2022 годы) в рамках реализации Проекта в Краснодарском крае: лечение с применением ЭКО за счет средств ОМС всего получили 14669 женщин, в том числе полный цикл ЭКО – 13 389.

Таблица № 19

Число родов у женщин после ЭКО

| Год | Число родов у женщин после ЭКО | Число родившихся детей после |
|--------|--------------------------------|------------------------------|
| 2016 | 5 | 6 |
| 2017 | 7 | 7 |
| 2018 | 1 | 1 |
| 2019 | 7 | 7 |
| 2020 | 12 | 16 |
| 2021 | 6 | 7 |
| 2022 | 16 | 17 |
| Итого: | 54 | 61 |

В 2017 году после ЭКО 3 женщины родили в ЦРБ, 4 женщины в краевых ЛПУ. В остальные годы все роженицы рожали детей в краевых ЛПУ.

Социально-экономические условия рождения и воспитания детей в Усть-Лабинском районе

Всего в ГБУЗ «Усть-Лабинская ЦРБ» МЗ КК работает 16 врачей-акушеров-гинекологов, 3 врача-неонатолога, 23 врача-педиатра.

Укомплектованность врачами-неонатологами в 2016 году в Усть-Лабинском районе составила 44,0 %, в 2021 году – 60,0 %, врачами-педиатрами – в 2016 году – 70,6 %, в 2021 – 56,1 %, врачами-акушерами-гинекологами – в 2016 году – 69,1%, в 2021 году – 54,2%. Ежегодно наблюдается отток определенного количества врачей и средних медицинских работников в медицинские организации негосударственных форм собственности.

Динамика уровня занятости женщин с детьми дошкольного возраста в муниципальном образовании Усть-Лабинский район

Женщины, имеющие детей дошкольных возрастов, после завершения отпуска по уходу за ребенком могут продолжить осуществлять свою профессиональную деятельность. На уровень занятости женщин с детьми дошкольного возраста влияет сфера профессиональной деятельности женщины и ее особенности, так как не всегда у женщины есть возможность работать по гибкому графику или в дистанционном формате. Отсутствие проблем с доступностью организаций дошкольного образования и

возможность совмещения работы с уходом за ребенком может напрямую влиять на репродуктивные решения населения в пользу рождения большего числа детей в семье. С другой стороны, высокий уровень занятости женщин с детьми дошкольного возраста может свидетельствовать о низком уровне доходов населения. То есть, из-за нехватки денежных средств и недостаточности помощи со стороны государства и родственников женщина может быть вынуждена работать, имея ребенка дошкольного возраста. Низкий уровень занятости женщин также может свидетельствовать о нацеленности на продолжение увеличения семьи и преобладания в районе традиционных ценностей, при которых женщина занимается воспитанием детей, а не профессиональной деятельностью. При интерпретации уровня занятости женщин с детьми дошкольного возраста важно учитывать социально-экономические и культурные особенности района, которые могут быть причинами наблюдаемых тенденций.

По данным регистров получателей государственных услуг в сфере занятости населения – работодателей за 2019 год работодателями Усть-Лабинского района было заявлено 4 482 вакансии, за 2020 год – 4 700 вакансий, за 2021 год – 5 749 вакансий, на 1 января 2022 года было открыто – 1 093 вакансии.

За 2019 год в государственное казенное учреждение Краснодарского края центр занятости населения Усть-Лабинского района обратились 257 женщин, имеющих малолетних детей до 7 лет, в 2020 году – 1060 женщин, в 2021 году – 422 женщины.

В 2019 году при содействии центра занятости населения Усть-Лабинского района трудоустроено 146 женщин, имеющих малолетних детей до 7 лет, в 2020 году – 186 женщин, в 2021 году – 328 женщин. Все вакансии были заявлены на условиях полного рабочего дня, полной рабочей недели, с оплатой труда выше прожиточного уровня.

В 2020 году на регистрируемом рынке труда в Усть-Лабинском районе, как и в целом в Краснодарском крае, отмечался рост обращаемости граждан за содействием в поиске работы в службу занятости населения и рост численности зарегистрированных безработных.

Рост безработицы был вызван снижением в период действия ограничительных мероприятий, связанных с негативными последствиями распространения коронавирусной инфекции (COVID-2019), увеличением количества заявленных вакансий, увеличением в полтора раза максимального и в три раза минимального размеров пособия по безработице, а также введением дополнительных выплат безработным гражданам, имеющим несовершеннолетних детей, возможностью дистанционного оформления пособия по безработице через Единую цифровую платформу в сфере занятости и трудовых отношений «Работа в России», выходом на рынок труда длительно не работающих граждан (более года) или впервые ищущих работу, а также граждан, прекративших индивидуальную трудовую деятельность (более 30% от общего числа безработных).

Снижение уровня занятости женщин с детьми дошкольного возраста в Усть-Лабинском районе за период с 2019 по 2021 год не связано со снижением количества вакансий для трудоустройства. При обращении в службу занятости населения женщин с детьми дошкольного возраста с целью поиска подходящей работы сотрудниками центра занятости населения оказывалось содействие в трудоустройстве в соответствии с законодательством о занятости населения. Влияние на уровень занятости женщин с детьми дошкольного возраста оказывают такие факторы, как: доступность организаций дошкольного образования, достаточность уровня дохода, наличие подсобного хозяйства и наличие помощи женщинам с детьми дошкольного возраста со стороны государства и родственников, а также другие социально-экономические и культурные особенности района.

Таблица № 20

Общая площадь жилых помещений, приходящаяся в среднем на одного жителя (квадратный метр, значение показателя за год)

| | 2016 год | 2017 год | 2018 год | 2019 год | 2020 год | 2021 год |
|----------------------|----------|----------|----------|----------|----------|----------|
| Краснодарский край | 26,1 | 27,1 | 28,2 | 29,29 | 30,54 | 31,46 |
| Усть-Лабинский район | 24,9 | 24,6 | 25,1 | 27,7 | 26,8 | 27,42 |

В Усть-Лабинском районе принята муниципальная программа муниципального образования Усть-Лабинский район «Оказание мер социальной поддержки на приобретение (строительство) жилья», в рамках которой реализуется мероприятие по обеспечению жильем молодых семей федерального проекта «Содействие субъектам Российской Федерации в реализации полномочий по оказанию государственной поддержки гражданам в обеспечении жильем и оплате жилищно-коммунальных услуг» государственной программы Российской Федерации «Обеспечение доступным и комфортным жильем и коммунальными услугами граждан Российской Федерации». Участником Программы может быть молодая семья, возраст каждого из супругов в которой не превышает 35 лет, где один из супругов является гражданином Российской Федерации, либо неполная семья, состоящая из одного молодого родителя (возраст которого не превышает 35 лет), являющегося гражданином Российской Федерации, и одного и более детей и нуждающаяся в улучшении жилищных условий. Первоочередное право на получение социальной выплаты имеют молодые семьи, поставленные на учет в качестве нуждающихся в улучшении жилищных условий до 1 марта 2005 года, а также многодетные молодые семьи, имеющие трех и более детей.

Молодые семьи улучшают свои жилищные условия (в том числе с использованием ипотечных жилищных кредитов и займов) за счет средств

федерального бюджета, бюджета Краснодарского края и средств бюджета муниципального образования Усть-Лабинский район.

Одним из факторов, определяющих демографический потенциал Усть-Лабинского района, является решение жилищной проблемы молодых семей, имеющих детородный возраст. Улучшение жилищных условий молодых семей является значительным стимулирующим фактором для рождения детей.

Таблица № 21

Количество молодых семей, признанных участниками мероприятия по обеспечению жильем молодых семей

| | 2016 год | 2017 год | 2018 год | 2019 год | 2020 год | 2021 год | 2022 год |
|---|-------------|-------------|-------------|-------------|-------------|-------------|-------------|
| Усть-Лабинский район (сельские поселения) | 0 | 1 | 1 | 2 | 7 | 8 | 9 |
| г. Усть-Лабинск | 24 | 21 | 24 | 26 | 28 | 27 | 37 |

Таблица № 22

Количество молодых семей, улучшивших свои жилищные условия из числа участников мероприятия по обеспечению жильем молодых семей

| | 2016 год | 2017 год | 2018 год | 2019 год | 2020 год | 2021 год | 2022 год |
|---|-------------|-------------|-------------|-------------|-------------|-------------|-------------|
| Усть-Лабинский район (сельские поселения) | 0 | 1 | 1 | 2 | 2 | 2 | 3 |
| г. Усть-Лабинск | 5 | 4 | 3 | 5 | 5 | 6 | 6 |

Таблица № 23

Доля молодых семей, улучшивших жилищные условия, от числа молодых семей, признанных участниками мероприятия по обеспечению жильем молодых семей, за соответствующий год

| | 2016 год | 2017 год | 2018 год | 2019 год | 2020 год | 2021 год | 2022 год |
|---|-------------|-------------|-------------|-------------|-------------|-------------|-------------|
| Усть-Лабинский район (сельские поселения) | 0 % | 100 % | 100 % | 100% | 29% | 25% | 33 % |
| г. Усть-Лабинск | 20,8% | 19,0% | 12,5% | 19,2% | 17,9% | 22,2% | 19,4% |

Полагаем, что указанные выше показатели по обеспечению жильем молодых семей от количества молодых семей, признанных участниками мероприятия по обеспечению жильем молодых семей, положительным образом влияют на демографическую ситуацию в Усть-Лабинском районе.

Анализ мер поддержки рождаемости в Усть-Лабинском районе

В Усть-Лабинском районе реализуется комплекс социальных мер поддержки многодетных семей, который утвержден Законом Краснодарского края от 22 февраля 2005 года № 836-КЗ «О социальной поддержке многодетных семей в Краснодарском крае»:

ежегодная денежная выплата в размере 5 835 рублей на каждого ребенка, предоставляемая равными долями ежеквартально (по 1 458 рублей 75 копеек в квартал);

выдача удостоверения многодетной семьи, подтверждающего статус семьи;

ежемесячная денежная выплата при рождении третьего ребенка или последующих детей осуществлялась за счет бюджета Краснодарского края с 2013 года, в настоящее время выплата осуществляется на детей, родившихся до 31 декабря 2021 года, до достижения ребенком возраста трех лет (до 31 декабря 2024 года) в размере 13 386 рублей, в связи с предоставлением федеральных средств для софинансирования выплаты с 2022 года;

учащимся общеобразовательных организаций из многодетных семей предоставлено право приобретения льготного проездного билета на проезд в городском пассажирском транспорте;

льготное питание детям из многодетных семей в общеобразовательных организациях;

бесплатный отпуск лекарственных средств по рецепту врача детям из многодетных семей в возрасте до шести лет;

предоставление компенсации в размере 300 тысяч рублей вместо земельного участка многодетным семьям, состоящим на учете на получение земельного участка и имеющим непогашенную ипотеку (Порядок предоставления компенсационной выплаты утвержден постановлением Губернатора Краснодарского края от 20.12.2022 № 972.).

Законом Краснодарского края от 29 марта 2005 года № 849-КЗ «Об обеспечении прав детей на отдых и оздоровление в Краснодарском крае» (далее – Закон) установлены меры государственной поддержки в сфере организации оздоровления и отдыха детей, предусматривающие предоставление бесплатных путевок (курсовок) детям:

санаторно-курортные путевки предоставляются детям, гражданам Российской Федерации, местом жительства которых является Краснодарский край, в возрасте: от 4 до 6 лет (включительно), детям-инвалидам в возрасте от 4 до 17 лет (включительно), если такой ребенок по медицинским показаниям нуждается в постоянном уходе и помощи, – для санаторно-курортного лечения в сопровождении родителей (законных представителей); от 4 до 17 лет (включительно) – для санаторно-курортного лечения в амбулаторных условиях (амбулаторно-курортное лечение) без сопровождения родителей

(законных представителей); от 7 до 17 лет (включительно) – для санаторно-курортного лечения без сопровождения родителей (законных представителей); путевки для отдыха и оздоровления детей в организациях отдыха детей и их оздоровления предоставляются детям, гражданам Российской Федерации, местом жительства которых является Краснодарский край, в возрасте от 7 до 15 лет (включительно).

Для малообеспеченных граждан, включая семьи с детьми и многодетные семьи, имеющих по независящим от них причинам среднемесячный доход ниже величины прожиточного минимума может быть оказана государственная социальная помощь в виде социального пособия, в соответствии с Законом Краснодарского края от 9 июня 2010 года № 1980-КЗ «О прожиточном минимуме и государственной социальной помощи в Краснодарском крае». Помощь оказывается на 3 месяца в размере, не превышающем 9 000 рублей.

Все перечисленные меры поддержки семей с детьми востребованы и доступны для жителей Усть-Лабинского района.

Заявление на получение государственных услуг по назначению мер поддержки можно подать через управление социальной защиты населения; посредством МФЦ, с использованием электронных носителей, информационно-телекоммуникационных технологий, включая использование Единого, Интерактивного порталов, с применением усиленной квалифицированной электронной подписи и простой электронной подписи.

Комплексная поддержка материнства и детства положительно влияет на уровень жизни семей.

Сегодня на учете в управлении социальной защиты населения Усть-Лабинского района состоит 623 многодетных семьи, в них воспитывается 2158 детей.

Законом Краснодарского края от 30 июня 1997 года № 90-КЗ «Об охране здоровья населения Краснодарского края» (далее – Закон № 90-КЗ) для беременных женщин, кормящих матерей и детей в возрасте до 3 лет, проживающих на территории Краснодарского края, предусмотрено предоставление на основании заключения врача денежной компенсации на полноценное питание, которая также ежегодно индексируется на уровень инфляции.

В соответствии с постановлением Губернатора Краснодарского края «Об индексации некоторых социальных выплат с 1 января 2023 года и льготной стоимости ежемесячных проездных документов с 1 июня 2023 года» с 1 января 2023 г. размер денежной компенсации на полноценное питание – 165 рублей.

Кроме того, в соответствии с Законом № 90-КЗ дети первых 6 месяцев жизни, находящиеся на смешанном или искусственном вскармливании, из семей со среднедушевым доходом, размер которого не превышает величину прожиточного минимума на душу населения, установленного в Краснодарском крае, дающим право на получение пособия на ребенка, либо из семей, получающих ежемесячное пособие в связи с рождением и воспитанием

ребенка, имеют право по заключению врача на обеспечение полноценным питанием посредством бесплатного предоставления специализированных продуктов детского питания в виде сухой смеси (адаптированная молочная, гипоаллергенная, для недоношенных и маловесных детей, антирефлюксная, кисломолочная, безлактозная).

Законом Краснодарского края от 26 ноября 2003 года № 639-КЗ «О транспортном налоге на территории Краснодарского края» один из родителей (усыновителей) в многодетной семье (в соответствии с Законом № 836-КЗ) предусмотрено освобождение от уплаты транспортного налога по автомобилям легковым с мощностью двигателя до 150 лошадиных сил включительно, автобусам с мощностью двигателя до 150 лошадиных сил включительно в отношении одной единицы транспортного средства по выбору налогоплательщика из числа зарегистрированных за ним транспортных средств.

Согласно Порядку обеспечения льготным питанием учащихся из многодетных семей в муниципальных общеобразовательных организациях в Краснодарском крае, утвержденному постановлением главы администрации (губернатора) Краснодарского края от 15 января 2015 года № 5, детям из многодетных семей предоставляется льготное питание в школе при представлении одним из родителей в общеобразовательную организацию документа, подтверждающего постановку многодетной семьи на учет в органах социальной защиты населения по месту жительства в соответствии с Законом № 836-КЗ.

В соответствии с Законом от 22 февраля 2005 года № 836-КЗ «О социальной поддержке многодетных семей в Краснодарском крае» многодетным семьям при рождении (усыновлении) после 1 января 2011 года третьего ребенка или последующих детей предусмотрено предоставление однократно материнского (семейного) капитала в размере 100 000 рублей.

Размер семейного капитала ежегодно индексируется с учетом темпов роста инфляции и устанавливается законом о бюджете Краснодарского края на соответствующий финансовый год и на плановый период. В таком же порядке осуществляется пересмотр размера оставшейся части суммы средств семейного капитала.

В 2022 году размер материнского (семейного) капитала составлял 139 493 рубля, в 2023 году составляет 147 165 рублей.

Основанием для распоряжения материнским (семейным) капиталом является уведомление о праве на его получение, которое выдается управлением социальной защиты населения в муниципальном образовании.

Согласно части 7 статьи 31 Закона Краснодарского края № 836-КЗ право на получение семейного капитала возникает со дня рождения (усыновления) третьего ребенка или последующих детей и может быть реализовано не ранее чем по истечении трех лет со дня рождения (усыновления) третьего ребенка или последующих детей.

Средства материнского (семейного) капитала в полном объеме либо по

частям могут быть направлены на:

- улучшение жилищных условий на территории Краснодарского края;
- получение образования ребенком (детьми);
- газификацию жилого помещения (домовладения) на территории Краснодарского края;
- медицинскую реабилитацию ребенка (детей) в объеме, не предусмотренном Территориальной программой государственных гарантий оказания гражданам медицинской помощи в Краснодарском крае, в медицинских организациях, имеющих лицензию на оказание специализированной, в том числе высокотехнологичной, медицинской помощи в условиях дневного стационара или в стационарных условиях по медицинской реабилитации) (далее – медицинская реабилитация ребенка (детей)).

При реализации средств материнского (семейного) капитала на медицинскую реабилитацию ребенка (детей) средства могут быть направлены в любое время со дня рождения (усыновления) третьего ребенка или последующих детей.

Кроме того, согласно пункту 101 лица, имеющие право на получение материнского (семейного) капитала, проживающие на территории Краснодарского края не менее трех лет, в целях улучшения жилищных условий на территории Краснодарского края могут распорядиться средствами (частью средств) материнского (семейного) капитала в любое время со дня рождения (усыновления) третьего ребенка или последующих детей путем их направления на:

- 1) уплату первоначального взноса при получении кредита (займа), в том числе ипотечного, на приобретение или строительство жилого помещения на территории Краснодарского края;
- 2) погашение основного долга и уплату процентов по кредиту (займу), в том числе ипотечному, на приобретение или строительство жилого помещения на территории Краснодарского края;
- 3) погашение основного долга и уплату процентов по кредиту (займу), в том числе ипотечному, на погашение ранее предоставленного кредита (займа) на приобретение или строительство жилого помещения на территории Краснодарского края.

В соответствии с постановлением Правительства Российской Федерации от 14 декабря 2005 года № 761 «О предоставлении субсидий на оплату жилого помещения и коммунальных услуг», гражданам в случае, если их расходы на оплату жилья и коммунальных услуг, рассчитанные исходя из соответствующего регионального стандарта стоимости жилищно-коммунальных услуг, превышают величину соответствующую максимально допустимой доле расходов граждан на указанные цели в совокупном доходе семьи, предоставляется субсидия на оплату жилого помещения и коммунальных услуг.

Законом Краснодарского края от 25 июля 2007 года № 1299-КЗ

«О региональных стандартах оплаты жилого помещения и коммунальных услуг в Краснодарском крае» установлен региональный стандарт максимально допустимой доли расходов граждан на оплату жилого помещения и коммунальных услуг, принимаемый при определении права на субсидию и при расчете размера субсидии, в размере 22 процентов от совокупного дохода семьи.

Законом от 22 февраля 2005 года № 836-КЗ (в редакции от 4 октября 2011 года) для многодетных семей размер максимально допустимой доли собственных расходов на оплату жилья и коммунальных услуг в совокупном доходе семьи снижен до 15 процентов.

Также в части наличия мер, способных стимулировать осуществление регистрации рождения в Усть-Лабинском районе постоянного проживания семьи, необходимо отметить следующие.

С 2022 года государственные услуги органов ЗАГС, в том числе государственная регистрация рождения ребенка, предоставляются по принципу экстерриториальности. Таким образом, родители ребенка вправе произвести государственную регистрацию рождения по месту фактического рождения ребенка.

В настоящее время на территории Краснодарского края также реализована возможность государственной регистрации рождения в рамках суперсервиса «Рождение ребенка». Отличительной особенностью государственной регистрации в рамках данного суперсервиса является возможность регистрации записи акта без личного посещения органа ЗАГС родителями ребенка.

По завершении заявителем процедуры подачи заявления о рождении ребенка в электронном виде через Единый портал государственных и муниципальных услуг, он уведомляется о возможности записи на личный прием в отдел ЗАГС для получения бланка свидетельства о рождении ребенка на бумажном носителе. Решение о получении свидетельства заявитель может принять в течение 7 рабочих дней.

Таким образом, жители Усть-Лабинского района вправе выбрать различные, удобные способы получения государственной услуги по государственной регистрации рождения ребенка.

Кроме того, в рамках реализации государственной семейной политики отделом ЗАГС Усть-Лабинского района проводятся торжественные мероприятия, направленные на пропаганду семейных ценностей, в том числе торжественные регистрации рождения. Подобные мероприятия пользуются популярностью среди молодых кубанских семей.

В период 2016 -2018 год в Усть-Лабинском районе в рамках государственной программы Краснодарского края «Социально-экономическое и инновационное развитие Краснодарского края введено 250 мест для детей дошкольного возраста посредством постройки нового дошкольного учреждения.

В Усть-Лабинском районе осуществляют свою деятельность 28 дошкольных образовательных организаций, которые принимают детей в каждой в возрастном диапазоне от 1,5 лет до 7 лет.

В целях реализации Указов Президента Российской Федерации об обеспечении доступности дошкольного образования и ликвидации очередности в детские сады в муниципальном образовании Усть-Лабинский район ведется строительство детского сада в ст. Ладожской на 250 мест, также 57 мест для детей в возрастном диапазоне от 3 – х месяцев будет организовано после капитального ремонта основного здания, здания прачечной, ограждения и благоустройство территории детского сада МБОУ НОШ «Образовательный холдинг «Детство без границ» по адресу: Краснодарский край, город Усть-Лабинск, улица Краснофорштадтская, 26.

На территории муниципального образования Усть-Лабинский район в период с 2016 по 2021 год с целью увеличения охвата детей дошкольным образованием активно развивались вариативные формы дошкольного образования, такие как группы кратковременного пребывания, группы семейного воспитания. В данный момент очередность в дошкольных образовательных учреждениях отсутствует.

С целью предоставления методической, психолого-педагогической, диагностической и консультативной помощи родителям (законным представителям) обучающихся несовершеннолетних, обеспечивающим получение детьми дошкольного образования в форме семейного образования в муниципальном образовании Усть-Лабинский район в 12 дошкольных организациях функционируют консультационные центры. Деятельность консультационных центров обеспечивает формирование родительской компетентности, оказывает поддержку всестороннего развития личности детей, не посещающих образовательные организации, создает комплексную систему педагогического сопровождения развития ребенка, популяризирует деятельность образовательной организации.

Кроме того, в муниципальном образовании Усть-Лабинский район разработаны нормативно-правовые акты, позволяющие предоставить место в дошкольную образовательную организацию в первоочередном или внеочередном порядке детям одиноких матерей, детям из многодетных семей.

Целевые показатели рождаемости в Усть-Лабинском районе

| № п/п | Наименование показателя | Целевое Значение показателя | | |
|--|--|-----------------------------|----------|----------|
| | | 2023 год | 2024 год | 2025 год |
| 1 | 2 | 3 | 4 | 5 |
| Основной целевой показатель | | | | |
| 1 | Количество рождений в год, человек | 909 | 918 | 927 |
| Дополнительный целевой показатель | | | | |
| 2 | Число аборт (на 1 000 женщин в возрасте 15-49 лет) | 15,5 | 15,0 | 14,5 |

Раздел 2. Перечень и описание программных мероприятий

| № п/п | Наименование вариантов финансирования | Наименование мероприятий | Описание мероприятия | Срок реализации (годы) | Объем финансирования, тыс. рублей | Результат реализации мероприятия |
|-------|---------------------------------------|--|--|------------------------|-----------------------------------|--|
| 1 | 2 | 3 | 4 | 5 | 6 | 7 |
| 1 | Финансирование не предусмотрено | Проведение мониторинга по предоставлению льготного питания детям из многодетных семей в общеобразовательных организациях | Управление образованием администрации муниципального образования Усть-Лабинский район ежемесячно проводит мониторинг по предоставлению льготного питания детям из многодетных семей в общеобразовательных организациях в разрезе каждого учреждения. | 2023- 2025 годы | 0 | 100 % обеспечение льготным питанием детей из многодетных семей в общеобразовательных организациях Усть-Лабинского района |
| 2 | Финансирование не предусмотрено | Создание дополнительных мест для детей в возрасте от 1,5 до 3 лет в образовательных организациях, осуществляющих | строительство детского сада в ст. Ладожской на 250 мест | 2023 год | 0 | 250 мест |

| | | | | | | |
|---|--|---|--|-----------------|---|--|
| 3 | | <p>образовательную деятельность по образовательным программам дошкольного образования, и в организациях, осуществляющих образовательную деятельность, и у индивидуальных предпринимателей, осуществляющих образовательную деятельность по образовательным программам дошкольного образования, в том числе адаптированным, и присмотр и уход за детьми</p> | <p>капитальный ремонт основного здания, здания прачечной, и ограждения благоустройство территории детского сада МБОУ НОШ «Образовательный холдинг «Детство без границ» по адресу: Краснодарский край, город Усть-Лабинск, улица Краснофортская, 26</p> | 2023 год | 0 | 57 мест |
| 4 | <p>Финансирование мероприятий не предусмотрено</p> | <p>Проведение информационно-коммуникационной кампании, предусматривающей формирование позитивных просемейных установок у детей, подростков, молодежи, формирование позитивного образа семьи с несколькими детьми, повышение</p> | <p>Размещение информационных материалов на официальных сайтах, в группах социальной сети Интернет, в родительских чатах. Исполнители: ГБУЗ «Усть-Лабинская ЦРБ» МЗ КК, Администрация муниципального образования Усть-Лабинский район,</p> | 2023- 2025 годы | 0 | <p>Размещение информационных материалов на официальных сайтах, в группах социальной сети Интернет, в родительских чатах не менее 1 раза в месяц.</p> |

| | | | | | | |
|---|---|---|--|-----------------|---|---|
| 5 | Финансирование мероприятий не предусмотрено | мотивации семей к рождению детей; -формирование семейно-ориентированной среды | управление образованием администрации муниципального образования Усть-Лабинский район | 2023 -2025 год | 0 | ежегодно 1 раз в год |
| 6 | Финансирование мероприятий не предусмотрено | Проведение родительских мероприятий в образовательных организациях муниципального образования Усть-Лабинский район, на направленных семейных ценностей и укрепление института семьи | Ежегодно проведение анкетирования Исполнители: Отдел по делам молодежи администрации муниципального образования Усть-Лабинский район ГБУЗ «Усть-Лабинская ЦРБ» МЗ КК | 2023- 2025 годы | 0 | 2023 - 1 мероприятие в каждом учреждении; 2024 - 4 (в каждом учреждении не реже 1 мероприятия в квартал) 2025 - 4 (в каждом учреждении не реже 1 мероприятия в квартал) |

| | | | | | | |
|---|---|---|---|-----------------|---|---|
| 7 | Финансирование мероприятий не предусмотрено | Организация для молодежи обучающихся семинаров, направленных на сохранение репродуктивного здоровья (профилактика прерывания беременности и распространения ВИЧ-инфекции) | администрации муниципального образования координирует и оказывает содействие образовательным организациям проведение для обучающихся 10-11 классов проведение обучающих семинаров, направленных на сохранение репродуктивного здоровья (профилактика прерывания беременности и распространения ВИЧ-инфекции) Исполнители Управление образованием администрации муниципального образования Усть-Лабинский район, ГБУЗ «Усть-Лабинская ЦРБ» МЗ КК | 2023 -2025 | 0 | Сетевое взаимодействие при проведении обучающих семинаров для девушек 10-11 классов 2023 год - 2 2024 год - 3 2025 год - 4 |
| 8 | Финансирование мероприятий не предусмотрено | Проведение районных семейных массовых спортивных мероприятий | Организация и проведение семейного массового спортивного мероприятия для жителей Усть-Лабинского района осуществляется | 2023- 2025 годы | 0 | Привлечение в качестве участников и зрителей семей детьми - в качестве участников : 2023 год - 14 семей; 2024 год - 42 семьи 2025 год - 56 семей. |

| | | | | | | |
|---|---|---|---|----------------|---|---|
| 9 | Финансирование мероприятий не предусмотрено | Проведение мероприятий приуроченных к празднованию Дня семьи, любви и верности - 8 июля, Дня беременных - 7 октября | Отделом по физической культуре и спорту администрации муниципального образования Усть-Лабинский район | 2023-2025 годы | 0 | ежегодно 2023 год - 2; 2024 год - 2; 2025 год - 2. |
| | | | Ежегодно отделе культуры администрации муниципального образования Усть-Лабинский район, отдел по вопросам семьи и детства администрации муниципального образования Усть-Лабинский район, ГБУЗ «Усть-Лабинская ЦРБ» МЗ КК проводят организацию и проведение районных мероприятий, приуроченных к празднованию Дня семьи, беременных, Дня беременных. | | | |

Раздел 3. Управление программой и механизм ее реализации

Все мероприятия ведомственной целевой программы будут осуществляться на основе межотраслевого взаимодействия в соответствии с перечнем мероприятий в целях реализации поставленных задач.

Текущее управление Программой и ответственность за реализацию мероприятий Программы осуществляет заместитель главы муниципального образования Усть-Лабинский район по социальным вопросам, также ответственность за реализацию мероприятий Программы осуществляют все ответственные исполнители:

- управление образованием администрации муниципального образования Усть-Лабинский район;
- ГБУЗ «Усть-Лабинская ЦРБ» МЗ КК (по согласованию);
- Отдел по делам молодежи администрации муниципального образования Усть-Лабинский район;
- Отдел по ФКиС администрации муниципального образования Усть-Лабинский район;
- отдел по вопросам семьи и детства администрации муниципального образования Усть-Лабинский район;
- отдел культуры администрации муниципального образования Усть-Лабинский район.

Исполнители:

- ежеквартально, до 10-го числа месяца, следующего за отчетным кварталом, представляют заместителю главы муниципального образования Усть-Лабинский район по социальной политике заполненные отчетные формы мониторинга реализации Программы и описательный отчет, в целях дальнейшего направления до 15-го числа месяца, следующего за отчетным кварталом в управление экономики администрации муниципального образования Усть-Лабинский район;
- обеспечивает достоверность данных, представляемых в рамках мониторинга реализации Программы.

Раздел 4. Индикаторы целей программы

Таблица Индикаторы целей программы

| Наименование индикатора целей программы | Ед. измерения | Значение в 2022 году | 2023 год | 2024 год | 2025 год |
|--|---------------|----------------------|----------|----------|----------|
| Количество рождений в год, | человек | 772 | 909 | 918 | 927 |
| Число абортов (на 1 000 женщин в возрасте 15-49 лет) | человек | 11 | 15,5 | 15,0 | 14,5 |

5. Оценка рисков реализации ведомственной целевой программы и механизмы их минимизации

| | |
|--|--|
| Внешний фактор, который может повлиять на реализацию Программы | Механизм минимизации негативного влияния внешних факторов |
| Действие обстоятельств непреодолимой силы | Оперативное реагирование и своевременная актуализация программы. |

Исполняющий обязанности
заместителя главы муниципального
образования Усть-Лабинский район


А.А. Баженова